



**ACTA DE ENTREGA Y RECEPCIÓN FÍSICA DE LOS TRABAJOS ENTRE LA SECRETARÍA DE DESARROLLO AGRARIO, TERRITORIAL Y URBANO Y EL MUNICIPIO DE BAHÍA DE BANDERAS, CORRESPONDIENTE A LA OBRA MATERIA DEL CONVENIO DE COORDINACIÓN ESPECÍFICO CON NO. DE EXPEDIENTE PMU/18/1/046, DE CONTRATO: SEDATU-OP-73-2019 FECHA DE SUSCRIPCIÓN DEL CONTRATO: 24 DE SEPTIEMBRE DE 2019 OBRA: "CONSTRUCCIÓN DE UN PARQUE DE BARRIO C", EN EL MUNICIPIO DE BAHÍA DE BANDERAS, NAYARIT**

En el municipio de Bahía de Banderas, Localidad de Bucerías, siendo las **13:00 horas del día 10 de junio del 2020**, en la **Calle Cleofás Salazar s/n, entre calle 5 de mayo y calle Bugambilia, Colonia La Unidad, C.P.: 63732, en la comunidad de Bucerías, Municipio de Bahía de Banderas, Nayarit**, se reunieron el **Arq. Carlos Francisco Aguado Rivas, Residente de Obra Regional**, de la **SEDATU**, por parte del **MUNICIPIO de Bahía de Banderas, Nayarit**, el **Arq. Rodolfo Hugo Ortega Díaz, Director de Obras Públicas Municipales** con el propósito de realizar la **Entrega-Recepción** de la obra con número **SEDATU-OP-73-2019 "Construcción de Parque de Barrio C"**

Los actuantes con fundamento en el numeral 5.5.1 de las Reglas de Operación del Programa de Mejoramiento Urbano, para el ejercicio fiscal 2019, asisten para dar cumplimiento a lo establecido en la **CLÁUSULA QUINTA**, inciso o), del Convenio de Coordinación Específico para la distribución y ejercicio de los subsidios del Programa de Mejoramiento Urbano, correspondientes al Ejercicio Fiscal 2019, con **No. De Expediente PMU/18/1/046**, misma que establece:

#### *"QUINTA. RESPONSABILIDADES DE "LA INSTANCIA EJECUTORA"*

*o) **Elaborar y firmar el acta de entrega-recepción de cada una de las obras o el informe de resultados para el caso de acciones, así como hacer el registro contable del subsidio de conformidad con la normatividad aplicable. En el acta de entrega-recepción de las obras, se deberá especificar que "EL MUNICIPIO" será el responsable de la operación y mantenimiento de las mismas.***

En razón de lo anterior, se procede a levantar la presente **Acta de Entrega-Recepción** del Proyecto denominado, **"Construcción de Parque de Barrio C"**

#### **ANTECEDENTES**

1. Con fecha **24 de septiembre de 2019**, "LA SEDATU" y "EL MUNICIPIO" celebraron CONVENIO DE COORDINACIÓN ESPECÍFICO del objeto **PCA-18020EP001**, Expediente: **PMU/18/1/046**, bajo el número de obra **No. 180201EP005**, de conformidad con las Reglas de Operación del Programa de Mejoramiento Urbano, para el Ejercicio fiscal 2019.

2. El Proyecto dio inicio el día **10 de diciembre 2019, y concluyó el día 11 de mayo del 2020**, por lo que, una vez que fue recibido y verificado tanto por la Unidad de Apoyo a Programas de Infraestructura y Espacios Públicos, como por la Oficina de Representación de la SEDATU en el Estado de Nayarit, ésta última como Instancia Auxiliar y responsable de la verificación del correcto cierre de obras y la conclusión de acciones.
3. Que "LA SEDATU" con "EL CONTRATISTA" efectuó el Acta de Entrega-Recepción Física de los trabajos del Contrato de Obra número **SEDATU-OP-73-2019**, correspondiente a la obra: **"Construcción de un Parque de Barrio C, en el Municipio de Bahía de Banderas, Nayarit"** en fecha **08 de junio del 2020** en términos de los artículos 64 párrafo primero de la Ley de Obras Públicas y Servicios Relacionados con las Mismas y 166 de su Reglamento.
4. De conformidad con lo establecido en la **CLÁUSULA QUINTA**, inciso o), transcrito en líneas anteriores, es responsabilidad de la "Instancia ejecutora" elaborar y firmar el Acta de Entrega-Recepción de cada una de las obras o el informe de resultados para el caso de acciones, así como hacer el registro contable del subsidio de conformidad con la normatividad aplicable.

#### ENTREGA Y DESCRIPCIÓN DE LOS TRABAJOS.

De acuerdo con el numeral 5.5.1 de las Reglas de Operación del Programa de Mejoramiento Urbano, para el ejercicio fiscal 2019, se procede a la entrega de la obra denominado: **"Construcción de Parque de Barrio C"** con la participación de la Instancia Ejecutora "SEDATU" el **Arq. Carlos Francisco Aguado Rivas, Residente de Obra**, y por parte del "MUNICIPIO" de **Bahía de Banderas, Nayarit**, el **Arq. Rodolfo Hugo Ortega Díaz, Director de Obras Públicas Municipales** quien recibe los trabajos que a continuación se detallan:

INFORMACIÓN COMPLEMENTARIA						
CLAVE	CONCEPTO	DESCRIPCIÓN	UNIDAD	CANTIDAD	PRECIO UNITARIO	IMPORTE
A	MERCADO					
1	PRELIMINARES	TRAZO Y NIVELACIÓN. EXCAVACIÓN, RELLENO, PLANTILLA		1.00	\$931,944.22	\$931,944.22
2	CIMENTACIÓN	CIMBRA, CONCRETO, ACERO	PARTIDA	1.00	\$2,339,865.05	\$2,339,865.05
3	ESTRUCTURA	ESTRUCTURA METÁLICA	PARTIDA	1.00	\$15,263,612.68	\$15,263,612.68
4	MUROS Y RECUBRIMIENTOS	MUROS DE TABIQUE, MUROS DE CONCRETO, DALAS, CELOSIA, BARRA DE SERVICIO DE CONCRETO REPISÓN	PARTIDA	1.00	\$2,735,061.09	\$2,735,061.09
5	PISOS	FIRME Y PISO DE MARMOL	PARTIDA	1.00	\$1,837,413.98	\$1,837,413.98
6	CUBIERTA Y AZOTEAS	RELLENO CON MATERIAL DE LA REGIÓN, CHAFLÁN, IMPERMEABILIZANTE, PRETIL, ENTORTADO, LOSA CON VIGUETA Y BOVEDILLA	PARTIDA	1.00	\$4,179,024.82	\$4,179,024.82
7	INSTALACIÓN ELÉCTRICA LUMINARIAS	SUMINISTRO E INSTALACIÓN ELÉCTRICA Y SUS COMPONENTES CABLEADO SOPORTERIA ACCESORIOS	PARTIDA	1.00	\$881,110.87	\$881,110.87



INFORMACIÓN COMPLEMENTARIA						
CLAVE	CONCEPTO	DESCRIPCIÓN	UNIDAD	CANTIDAD	PRECIO UNITARIO	IMPORTE
7.1.	ALUMBRADO	SUMINISTRO E INSTALACIÓN ELÉCTRICA Y SUS COMPONENTES, TUBERIA, CABLEADO, ACCESORIOS	PARTIDA	1.00		
7.2.	ALIMENTADORES	SUMINISTRO E INSTALACIÓN ELÉCTRICA Y SUS COMPONENTES, TUBERIA, CABLEADO, ACCESORIOS	PARTIDA	1.00	\$973,020.13	\$973,020.13
7.3.	MEDIA TENSIÓN	SUMINISTRO E INSTALACIÓN MEDIA TENSIÓN Y SUS COMPONENTES, POSTES DE CONCRETO, REGISTROS PREFABRICADOS, TUBERIA, CABLEADO, ACCESORIOS	PARTIDA	1.00	\$231,341.98	\$231,341.98
7.4.	FUERZA	SUMINISTRO E INSTALACIÓN FUERZAS Y SUS COMPONENTES, TUBERIA, CABLEADO, ACCESORIOS	PARTIDA	1.00	\$419,305.40	\$419,305.40
7.5.	SISTEMA DE TIERRAS	SUMINISTRO E INSTALACIÓN SISTEMA DE TIERRAS Y SUS COMPONENTES, TUBERIA, CABLEADO, ACCESORIOS	PARTIDA	1.00	\$117,145.87	\$117,145.87
8	INSTALACIÓN HIDRÁULICA	SUMINISTRO E INSTALACIÓN HIDRÁULICA Y SUS COMPONENTES, TUBERIA SOPORTERIA ACCESORIOS	PARTIDA	1.00	\$361,626.22	\$361,626.22
9	INSTALACIÓN SANITARIA	SUMINISTRO E INSTALACIÓN SANITARIA Y SUS COMPONENTES, TUBERIA MUEBLES SANITARIOS, SOPORTERIA, ACCESORIOS	PARTIDA	1.00	\$1,057,334.99	\$1,057,334.99
10	INSTALACIÓN PLUVIAL	SUMINISTRO E INSTALACIÓN PLUVIAL Y SUS COMPONENTES, TUBERIA, SOPORTERIA, ACCESORIOS	PARTIDA	1.00	\$253,587.28	\$253,587.28
11	INSTALACIÓN DE GAS	SUMINISTRO E INSTALACIÓN PL GAS Y SUS COMPONENTES, TUBERIA SOPORTERIA, ACCESORIOS TANQUE ESTACIONARIO	PARTIDA	1.00	\$263,820.97	\$263,820.97
12	INSTALACIÓN CONTRAINSENDIO	SUMINISTRO E INSTALACIÓN DE ASPERSORES, ACCESORIOS SOPORTERIA, EXTINGUIDORES PORTÁTILES	PARTIDA	1.00	\$502,596.45	\$502,596.45
13-1	HERRERÍAS	PUERTAS, CORTINAS, MAMPARAS	PARTIDA	1.00	\$2,377,846.94	\$2,377,846.94
14-1	CANCELERÍA	CANCELES, VENTANAS	PARTIDA	1.00	\$632,626.92	\$632,626.92
13-2	SEÑALIZACIÓN	SEÑALIZACIÓN DE PROTECCIÓN CIVIL, SEÑALIZACIÓN INFORMATIVA	PARTIDA	1.00	\$58,380.98	\$58,380.98
14-2	LIMPIEZAS	LIMPIEZA FINA	PARTIDA	1.00	\$18,683.30	\$18,683.30
B	PARQUE DE BARRIO					
15	PRELIMINARES	TRAZO Y NIVELACIÓN DESPALME EXCAVACIÓN RELLENO PLANTILLA	PARTIDA	1.00	\$5,111,664.17	\$5,111,664.17
16	CIMENTACIÓN	CIMBRA CONCRETO ACERO	PARTIDA	1.00	\$394,068.76	\$394,068.76
17	ESTRUCTURA	ESTRUCTURA METÁLICA	PARTIDA	1.00	\$3,088,985.14	\$3,088,985.14
18	PISOS	FIRME DE SUELO - CEMENTO BASE DE TEPETATE COMPACTADO.	PARTIDA	1.00	\$2,206,607.56	\$2,206,607.56
19	CUBIERTAS Y AZOTEAS	SOLERA DE BARRO ARTESANAL,	PARTIDA	1.00	\$93,654.85	\$93,654.85
20	LUMINARIAS	SUMINISTRO E INSTALACIÓN ELÉCTRICA Y SUS COMPONENTES CABLEADO, SOPORTERIA ACCESORIOS	PARTIDA	1.00	\$5,614,117.87	\$5,614,117.87
20.1	ALUMBRADO	SUMINISTRO E INSTALACIÓN ALUMBRADO Y SUS COMPONENTES, TUBERIA, CABLEADO, ACCESORIOS	PARTIDA	1.00	\$873,304.86	\$873,304.86

*RHO*



INFORMACIÓN COMPLEMENTARIA						
CLAVE	CONCEPTO	DESCRIPCIÓN	UNIDAD	CANTIDAD	PRECIO UNITARIO	IMPORTE
21	INSTALACIÓN PLUVIAL	SUMINISTRO E INSTALACIÓN PLUVIAL Y SUS COMPONENTES, TUBERÍA SOPORTERÍA, ACCESORIOS	PARTIDA	1.00	\$334,578.50	\$334,578.50
22	HERRERIA	PANEL DE REJA DE ACERO	PARTIDA	1.00	\$429,877.68	\$429,877.68
23	SEÑALIZACIÓN	SEÑALIZACIÓN DE PROTECCIÓN CIVIL, SEÑALIZACIÓN INFORMATIVA.	PARTIDA	1.00	\$52,288.78	\$52,288.78
24	JARDINERIA	VEGETACIÓN TIERRA PREPARADA MEMBRANAS	PARTIDA	1.00	\$2,471,903.51	\$2,471,903.51
25	MOBILIARIO FIJO	BANCAS DE CONCRETO, PLACAS	PARTIDA	1.00	\$19,371.63	\$19,371.63
25.03.	JUEGOS INFANTILES	BOLARDOS, MOBILIARIO CANCHA DE FUTBOL, PROTECCIONES PINTURAS GRADAS DE CONCRETO	PARTIDA	1.00	\$5,044,835.06	\$5,044,835.06
C	PABELLON					
26	PRELIMINARES	TRAZO Y NIVELACIÓN, EXCAVACIÓN RELLENO, PLANTILLA	PARTIDA	1.00	\$35,980.32	\$35,980.32
27	CIMENTACIÓN	CIMBRA, CONCRETO ACERO	PARTIDA	1.00	\$213,280.43	\$213,280.43
28	ESTRUCTURA	ESTRUCTURA METÁLICA, CIMBRA, CONCRETO, ACERO	PARTIDA	1.00	\$242,899.17	\$242,899.17
29	MUROS Y RECUBRIMIENTOS	MUROS DE TABIQUE, MUROS DE CONCRETO, PRETIL, CELOSIA	PARTIDA	1.00	\$290,283.61	\$290,283.61
30	PISOS	FIRME DE CONCRETO PISO DE MARMOL	PARTIDA	1.00	\$167,488.99	\$167,488.99
31	CUBIERTAS Y AZOTEAS	RELLENO CON TEPOJAL, IMPERMEABILIZANTE	PARTIDA	1.00	\$41,514.70	\$41,514.70
32	LUMINARIA	SUMINISTRO E INSTALACIÓN ELÉCTRICA Y SUS COMPONENTES, CABLEADO SOPORTERÍA ACCESORIOS	PARTIDA	1.00	\$122,799.12	\$122,799.12
32.1	ALUMBRADO	SUMINISTRO E INSTALACIÓN ALUMBRADO Y SUS COMPONENTES, TUBERÍA, CABLEADO, ACCESORIOS	PARTIDA	1.00	\$9,176.20	\$9,176.20
32.2	MEDIA TENSIÓN	SUMINISTRO E INSTALACIÓN MEDIA TENSIÓN Y SUS COMPONENTES, POSTES DE CONCRETO REGISTROS PREFABRICADOS TUBERÍA CABLEADO, ACCESORIOS	PARTIDA	1.00	\$279,818.64	\$279,818.64
32.3	ALIMENTADORES	SUMINISTRO E INSTALACIÓN ALIMENTADORES Y SUS COMPONENTES, TUBERÍA, CABLEADO, ACCESORIOS	PARTIDA	1.00	\$81,283.33	\$81,283.33
33	INSTALACIÓN HIDRÁULICA	SUMINISTRO E INSTALACIÓN HIDRÁULICA Y SUS COMPONENTES, TUBERÍA, SOPORTERÍA, ACCESORIOS	PARTIDA	1.00	\$163,993.32	\$163,993.32
34	INSTALACIÓN SANITARIA	SUMINISTRO E INSTALACIÓN SANITARIA Y SUS COMPONENTES TUBERÍA MUEBLES SANITARIOS SOPORTERÍA ACCESORIOS	PARTIDA	1.00	\$145,118.77	\$145,118.77
35	HERRERIAS	PUERTAS, MAMPARAS	PARTIDA	1.00	\$209,231.27	\$209,231.27
D	ESCUELA					
36	PRELIMINARES	TRAZO Y NIVELACIÓN EXCAVACIÓN RELLENO PLANTILLA	PARTIDA	1.00	\$4,698,301.46	\$4,698,301.46
37	CIMENTACIÓN	CIMBRA, CONCRETO ACERO	PARTIDA	1.00	\$521,303.12	\$521,303.12
38	ESTRUCTURA	ESTRUCTURA METÁLICA	PARTIDA	1.00	\$751,198.82	\$751,198.82
39	MUROS Y RECUBRIMIENTOS	MUROS DE TABIQUE, MUROS DE CONCRETO, CELOSIA	PARTIDA	1.00	\$478,091.38	\$478,091.38
40	PISOS	FIRME DE CONCRETO	PARTIDA	1.00	\$427,580.50	\$427,580.50



INFORMACIÓN COMPLEMENTARIA						
CLAVE	CONCEPTO	DESCRIPCIÓN	UNIDAD	CANTIDAD	PRECIO UNITARIO	IMPORTE
41	CUBIERTAS Y AZOTEAS	RELLENO CON TEPOJAL, IMPERMEABILIZANTE LOSA CON VIGUETA Y BOVEDILLA	PARTIDA	1.00	\$741,092.18	\$741,092.18
42	INSTALACIÓN ELÉCTRICA CONTACTOS	SUMINISTRO E INSTALACIÓN ELÉCTRICA Y SUS COMPONENTES, CABLEADO SOPORTERIA, ACCESORIOS	PARTIDA	1.00	\$32,170.90	\$32,170.90
42.1	ALUMBRADO	SUMINISTRO E INSTALACIÓN ALUMBRADO Y SUS COMPONENTES, TUBERIA CABLEADO ACCESORIOS	PARTIDA	1.00	\$627,882.78	\$627,882.78
42.2	MEDIA TENSIÓN	SUMINISTRO E INSTALACIÓN MEDIA TENSIÓN Y SUS COMPONENTES, POSTES DE CONCRETO, REGISTROS PREFABRICADOS TUBERIA CABLEADO, ACCESORIOS	PARTIDA	1.00	\$450,246.97	\$450,246.97
42.3	ALIMENTADORES	SUMINISTRO E INSTALACIÓN ALIMENTADORES Y SUS COMPONENTES TUBERIA, CABLEADO ACCESORIOS	PARTIDA	1.00	\$138,762.78	\$138,762.78
42.4	FUERZA	SUMINISTRO E INSTALACIÓN FUERZA Y SUS COMPONENTES, TUBERIA CABLEADO ACCESORIOS	PARTIDA	1.00	\$77,204.99	\$77,204.99
42.5	SISTEMA DE TIERRAS	SUMINISTRO E INSTALACIÓN SISTEMA DE TIERRAS Y SUS COMPONENTES TUBERIA, CABLEADO	PARTIDA	1.00	\$13,650.05	\$13,650.05
43	INSTALACIÓN HIDRÁULICA	SUMINISTRO E INSTALACIÓN HIDRÁULICA Y SUS COMPONENTES	PARTIDA	1.00	\$140,831.27	\$140,831.27
44	INSTALACIÓN SANITARIA	SUMINISTRO E INSTALACIÓN SANITARIA Y SUS COMPONENTES TUBERIA MUEBLES SANITARIOS, SOPORTERIA ACCESORIOS	PARTIDA	1.00	\$102,004.44	\$102,004.44
45	INSTALACIÓN PLUVIAL	SUMINISTRO E INSTALACIÓN PLUVIAL Y SUS COMPONENTES, TUBERIA SOPORTERIA ACCESORIOS	PARTIDA	1.00	\$429,277.41	\$429,277.41
46	HERRERIAS	PUERTAS, MAMPARAS PANEL DE REJA DE ACERO. LOUVER	PARTIDA	1.00	\$2,415,410.70	\$2,415,410.70
47	MOBILIARIO FIJO	BANCAS DE CONCRETO, BULLPECH JUEGOS INFANTILES,	PARTIDA	1.00	\$354,734.55	\$354,734.55
47.04.	MOBILIARIO	CANCHA DE BASEBOLL, PROTECCIONES PINTURAS	PARTIDA	1.00	\$3,288,244.24	\$3,288,244.24
					TOTAL, SIN I.V.A.	\$78,861,464.92

### DESCRIPCIÓN GENERAL DE LOS TRABAJOS: MERCADO:

#### Preliminares:

Se realizó Trazo y nivelación del terreno. Excavación a cielo abierto, Acarreo de material en camión volteo. Tapial con malla ciclónica.

#### Cimentación:

Cimbrado de elementos de cimentación con madera de pino. Armado de cimentación con acero de refuerzo con distintos diámetros, colado con concreto de resistencia según proyecto y elaboración de acuerdo con lo señalado, sea premezclado o hecho en obra.

Relleno en cepas de cimentación con material producto de excavación y material de banco, compactación con medios mecánicos.

**Estructura:**

Estructura metálica con columnas y vigas de acero.

**Muros:**

Celosía de tabique novaceramic en fachada parte superior. Muros de tabique novaceramic acabado aparente, muros dobles o simples asentado a soga, pintura vinílica en plafones y de esmalte en herrería y estructura previa aplicación de primer, barras y repizones de servicio de concreto armado recubiertas de polvo de mármol en locales comerciales. Dalas de desplante y cerramiento, elaboradas de concreto.

**Pisos:**

Firme de concreto de resistencia especificada reforzados con malla electrosoldada acabado escobillado y acabado lavado.

**Cubierta y Azotea:**

Relleno con tepojal con pendiente en azotea, hormigón o entortado con mortero cemento-arena. Losetas de barro artesanal fijadas con mortero, losa con vigueta pretensada, bovedilla de barro y capa de compresión de concreto. Impermeabilización de azoteas.

**Alumbrado:**

Tendido de tubería PVC Conduit, caja de PVC con tapa para salida eléctrica, Tendido de cableado de diferentes calibres, sea recubierto o desnudo, accesorios eléctricos, apagadores, contactos, simples, dúplex, escalera. Luminarias de poste, sobreponer, fluorescentes y/o led.

**Alimentadores:**

Cables de distintos calibres recubiertos o desnudo, tubería de diversos diámetros, coples, codos, de PVC Conduit. Centros de carga y tableros, interruptores térmicos.

**Media tensión:**

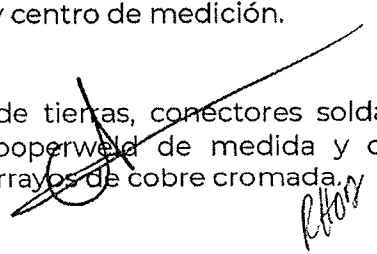
Colocación de postes de concreto PCTI.500 CFE. Registro prefabricado de concreto según normas CFE con tapa de fierro, cable desnudo y recubierto de calibre según proyecto para media tensión. Conexiones y accesorios para instalación de línea de media tensión.

**Fuerza:**

Transformador tipo gabinete seco, trifásico para media tensión, Interruptores termomagnéticos y de seguridad, tablero de distribución de diversos circuitos con interruptores derivados. Gabinete de caja moldeada y centro de medición.

**Sistema de tierras:**

Cable desnudo de diversos calibres para sistema de tierras, conectores soldables de diferente tipo y calibre según proyecto, varilla cooperweld de medida y diámetro especificado en proyecto. Pararrayos y punta de pararrayos de cobre cromada.



**Instalación hidráulica:**

Tendido de tubería tuboplus de diferentes diámetros según proyecto, accesorios para instalación hidráulica codos, reducciones, tee, conectores, tapón, coples, válvulas, manguera flexible. equipo hidroneumático dúplex tipo paquete de agua.

**Instalación sanitaria:**

Tendido de tubería para red sanitaria de diámetros distintos según proyecto. Accesorios para instalación sanitaria codos, reducciones, tee, coladeras, tapón.

**Instalación Pluvial:**

Tendido de tubería de polietileno sanitario de diámetro según proyecto.

**Instalación de Gas:**

Tendido de tubería de cobre de diámetro según proyecto. Tanque de gas estacionario de 2,200 litros.

**Protección contra incendio:**

Tubería de acero sin costura y soldable de distintos diámetros según proyecto, toma siamesa en sistema contra incendio, gabinete metálico para almacenar mangueras de hidrante, extintor portátil de presión contenida, cargado con polvo químico seco. Bomba centrífuga horizontal con succión axial bridada.

**Herrería:**

Puertas abatibles de herrería a base de lámina con bastidores de PTR para las áreas que indica el proyecto. Mamparas de lámina porcelanizada, cortinas metálicas a base de lámina multiperforada galvanizada.

**Cancelería:**

Cancel a base de aluminio con perfiles de PTR y cristal templado.

**Muebles y accesorios sanitarios:**

Mueble sanitario con fluxómetro integrado, mingitorio de sistema seco, Lavamanos de porcelana con llave economizadora.

**Señalización:**

Señalización de las áreas con láminas de pantalla 3M autoadherible.

**PARQUE DE BARRIO C****Preliminares:**

Trazo y nivelación del terreno, excavación a cielo abierto, acarreo de material en camión volteo. Tapial con malla ciclónica.

**Cimentación:**

Cimbrado de elementos de cimentación con madera de pino, armado de cimentación con acero de refuerzo con distintos diámetros. Colado con concreto premezclado de resistencia según proyecto y elaboración de acuerdo con lo señalado, relleno en cepas de



cimentación con material producto de excavación y material de banco. Compactación con medios mecánicos.

**Estructura:**

Estructura metálica con columnas y vigas de acero.

**Pisos:**

Piso de concreto de resistencia  $f'c=150\text{kg/cm}^2$  acabado escobillado o con concreto de resistencia  $f'c=150\text{kg/cm}^2$  con sello acabado lavado.

**Cubierta y Azotea:**

Estructura de perfiles tubulares y láminas de tablamiento tipo Durock pintado en rojo terracota.

**Instalación eléctrica:**

Bases de concreto precoladas trapezoidal con ancla integrada para recibir luminarias sobre poste metálico, luminarias en poste y exterior. Postes de metal de cedula, diámetro y altura según proyecto, registros eléctricos prefabricados de concreto, con marco y contramarco de acero. Tendido de tubería, coples, codos de diámetros según proyecto para instalaciones eléctricas, colocación de cable revestido o desnudo, de calibres según proyecto, módulo de control foto contactor, integrado con foto control y contactor magnético, además de interruptor termomagnético.

**Instalación pluvial:**

Trinchera de aguas pluviales de concreto, con rejilla tipo Irving.

**Herrería:**

Panel de reja de acero con perfil tabular rectangular, altura según proyecto.

**Señalización:**

Postes metálicos con paneles de lámina de acero para indicar señales.

**Jardinería:**

Tierra preparada para recibir jardinería con porciones indicadas en proyecto. Plantación de árboles de alturas y fronda especificados en proyecto, cubre suelo a base de vegetación de diferentes especies según proyecto y área, colocación de gravilla y tezontle sobre terreno natural, para simular suelo árido.

**Mobiliario fijo.**

**Áreas exteriores:**

Bancas de concreto reforzada con acero con acabado de polvo de mármol de dimensiones según proyecto. Cancha de futbol en dimensiones de 90x60 m con pasto natural, banca para jugadores en cancha de futbol a base de perfiles metálicos y cubierta de policarbonato, malla plástica tipo pescador reticular para protección horizontal, Porterías de futbol a base de postes y largueros metálicos con red. Gradas de concreto reforzadas con acero según proyecto, acabado pulido.





## **PABELLÓN.**

### **Preliminares:**

Trazo y nivelación con equipo de topografía, excavación a cielo abierto de cepas. Plantilla de concreto hecho en obra para evitar contacto del terreno natural y acero de cimentación.

### **Cimentación:**

Cimbrado de elementos de cimentación con madera de pino. Armado de cimentación con acero de refuerzo con distintos diámetros, colado con concreto de resistencia premezclado según proyecto y elaboración de acuerdo con lo señalado. Relleno en cepas de cimentación con material producto de excavación y material de banco.

### **Estructura:**

Estructura metálica con columnas y vigas IR, placas, canales, conexiones, concreto para estructura de resistencia, y agregado de tamaño máximo según proyecto. Acero de refuerzo de diámetro según proyecto, cimbra para losa a base de madera de pino.

### **Muros:**

Celosía de tabique novaceramic en fachada, muros de tabique novaceramic acabado aparente, muros simples asentado a soga, pretil a base de Muros de tabique novaceramic acabado aparente.

### **Pisos:**

Firme de concreto premezclado de resistencia  $f'c=150\text{kg/cm}$  especificada reforzados con malla electrosoldada acabado escobillado y de concreto premezclado de resistencia  $f'c=150\text{kg/cm}$  especificada reforzados con malla electrosoldada con sello acabado lavado. Loseta porcelánica en regaderas.

### **Cubierta y Azotea**

Relleno con tepojal con pendiente en azotea, hormigón o entortado con mortero cemento-arena, impermeabilización de cubierta de multitecho y azoteas de concreto

## **Instalación eléctrica.**

### **Alumbrado:**

Tendido de tubería PVC Conduit, caja de PVC con tapa para salida eléctrica, tendido de cableado de diferentes calibres, sea recubierto o desnudo en tubería, accesorios eléctricos, apagadores, contactos, simples, dúplex, escalera. Luminarias de sobreponer, fluorescentes o led.

### **Alimentadores:**

Cables de distintos calibres recubierto o desnudo, Tubería, coples, codos, de PVC Conduit, Centros de carga de alimentadores.

### **Media tensión:**



Colocación de postes de concreto PC11.500 CFE, Registro prefabricado de concreto según normal CFE con tapa de fierro, cable desnudo y recubierto de calibre según proyecto para media tensión. Conexiones y accesorios para instalación de línea de media tensión. Interruptores termomagnéticos y de seguridad, tablero de distribución de varios circuitos con interruptores derivados, gabinete de caja moldeada y centro de medición. Cable desnudo de distintos calibres para sistema de tierras, conectores soldables de diferente tipo y calibre según proyecto, varilla cooperweld de medida y diámetro especificado en proyecto.

### **Alimentadores:**

Cables de distintos calibres recubiertos o desnudo, tubería, coples, codos, de PVC Conduit Centros de carga de alimentadores. Interruptores termomagnéticos de capacidad según proyecto.

### **Instalación hidráulica:**

Tendido de tubería tuboplus de diferentes diámetros según proyecto, accesorios para instalación hidráulica codos, reducciones, tee, conectores, tapón, coples, válvulas, manguera flexible. fluxómetro de pedestal expuesto en WC, Equipo hidroneumático dúplex tipo paquete.

### **Instalación sanitaria:**

Tendido de tubería para red sanitaria de diámetros distintos según proyecto. Accesorios para instalación sanitaria codos, reducciones, tee, coladeras, tapón.

### **Herrería:**

Puertas abatibles de herrería a base de lámina con bastidores de PTR para las áreas que indica el proyecto. Mamparas de lámina porcelanizada.

### **Muebles y accesorios sanitarios:**

Mueble sanitario modelo, marca y color según proyecto. Mingitorio de sistema seco, lavabos porcelanizado con llave economizadora. Regadera en muro cromada modelo y marca según proyecto.

## **ESCUELA PROBEIS**

### **Preliminares:**

Trazo y nivelación del terreno, excavación a cielo abierto, acarreo de material en camión volteo, plantilla de concreto para evitar exposición de acero con terreno natural.

### **Cimentación:**

Cimbrado de elementos de cimentación con madera de pino. Armado de cimentación con acero de refuerzo con distintos diámetros, colado con concreto de resistencia según proyecto y elaboración de acuerdo con lo señalado, sea premezclado o hecho en obra, relleno en cepas de cimentación con material producto de excavación y material de banco.

### **Estructura:**

Estructura metálica con columnas y vigas de acero.

**Muros:**

Celosía de tabique novaceramic en fachada, muros de tabique novaceramic acabado aparente, muros simples asentado a soga. Pretil de Muros de tabique novaceramic especificado en proyecto.

**Pisos:**

Firme de concreto premezclado de resistencia  $f'c=150\text{kg/cm}$  especificada reforzados con malla electrosoldada acabado escobillado y de concreto premezclado de resistencia  $f'c=150\text{kg/cm}$  especificada reforzados con malla electrosoldada con sello acabado lavado.

**Cubierta y Azotea:**

Relleno con tepojal con pendiente en azotea, hormigón o entortado con mortero cemento-arena, losa con vigueta pretensada, bovedilla de barro y capa de compresión de concreto. Impermeabilización de azoteas de concreto.

**Alumbrado:**

Tendido de tubería PVC Conduit, caja de PVC con tapa para salida eléctrica, colocación de cableado de diferentes calibres, sea recubierto o desnudo en tubería. Accesorios eléctricos, apagadores, abrazaderas, conectores, luminarias de sobreponer, fluorescentes o led.

**Alimentadores:**

Cables de distintos calibres recubiertos o desnudo, tubería, coples, codos, de PVC Conduit, Centros de carga de alimentadores.

**Contactos:**

Tendido de tubería PVC Conduit, caja de PVC con tapa para salida eléctrica, colocación de cableado de diferentes calibres, sea recubierto o desnudo en tubería, accesorios eléctricos, apagadores, contactos, simples, dúplex, escalera.

**Media tensión:**

Colocación de postes de concreto PC11.500 CFE, registro prefabricado de concreto según normas CFE con tapa de fierro, cable desnudo y recubierto de calibre necesario para media tensión, conexiones y accesorios para instalación de línea de media tensión, cable desnudo de distintos calibres para sistema de tierras. Conectores soldables de diferente tipo y calibre según proyecto, varilla cooperweld de medida y diámetro especificado en proyecto

**Fuerza:**

Interruptores termomagnéticos y de seguridad, tableros de distribución de cierta cantidad de circuitos con interruptores derivados, gabinete de caja moldeada y centro de medición, cable revestido o desnudo de calibres especificados en proyecto.

**Instalación hidráulica:**

Tendido de tubería tuboplus de diferentes diámetros según proyecto, accesorios para instalación hidráulica codos, reducciones, tee, conectores, tapón, coples, válvulas, manguera flexible. Equipo hidroneumático tipo paquete.



**Instalación sanitaria:**

Tendido de tubería para red sanitaria de diámetros distintos según proyecto. Accesorios para instalación sanitaria codos, reducciones, tee, coladeras, tapón.

**Instalación Pluvial:**

Trinchera de aguas pluviales de dimensiones especificadas en proyecto. Tendido de tubería de polietileno sanitario de diámetro según proyecto.

**Herrería:**

Puertas abatibles de herrería a base de lámina con bastidores de PTR para las áreas que indica el proyecto. Mamparas de lámina porcelanizada, gotero en perímetro de cubiertas a base de lámina galvanizada. Louver fijo a base de solera de acero y marco de PTR color y especificaciones de proyecto.

**Cancelería:**

Cancel a base de aluminio con perfiles de PTR y cristal templado.

**Muebles y accesorios sanitarios:**

Mueble sanitario con fluxómetro integrado, mingitorio de sistema seco. Lavabos porcelanizado y llave economizadora.

**Mobiliario fijo:**

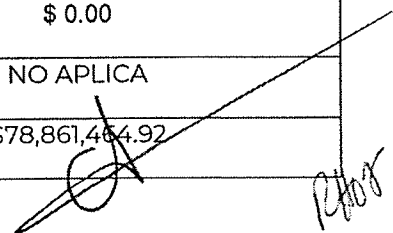
Cancha de beisbol en dimensiones profesionales con pasto sintético con hilado de polietileno. Bullpen elaborado a base de malla ciclón y tubos de diversos diámetros según proyecto a altura según proyecto, malla plástica tipo pescador reticular para protección horizontal. Banca para jugadores hechas a base de perfiles metálicos y cubiertas de policarbonato.

Estos son los conceptos y trabajos que se desarrollaron en la obra denominada **“Construcción de Parque de Barrio C”**, en el Municipio de Bahía de Banderas Nayarit.

**I. IMPORTE CONTRACTUAL, INCLUYENDO CONVENIOS Y AJUSTE DE COSTOS.**

El importe contractual del contrato original y sus convenios se detalla a continuación:

Contrato/Convenios	Importe Sin IVA
<b>SEDATU-OP-73-2019</b>	\$78,861,464.92
Convenio modificadorio en Plazo	\$ 0.00
Convenio Adicional NO APLICA	NO APLICA
<b>Importe total contratado</b>	\$78,861,464.92



Por otra parte, se establece que no fueron tramitados ajustes de costos.

**II. PERIODO DE EJECUCIÓN DE LOS TRABAJOS, PRECISANDO LAS FECHAS DE INICIO Y TERMINACIÓN CONTRACTUAL Y EL PLAZO EN QUE REALMENTE SE EJECUTARON, INCLUYENDO LOS CONVENIOS.**

Contrato y convenios	Fecha de Inicio Contractual	Fecha de Terminación Contractual	Fecha de Real Inicio	Fecha Real de Terminación	Plazo Ejecución (días naturales)
SEDATU-OP-73-2019	24 de septiembre de 2019	20 de febrero de 2020	10 de diciembre de 2019	11 de mayo de 2020	154 días
SEDATU-OP-73-2019-01	10 de diciembre de 2019	30 de marzo de 2020	10 de diciembre de 2019	11 de mayo de 2020	154 días
Convenio Adicional	No Aplica	No Aplica	No Aplica	No Aplica	No Aplica

**III. DECLARACIÓN DE DOCUMENTOS Y ARCHIVOS QUE SE ENTREGAN.**

De acuerdo con los trabajos realizados bajo el Contrato No. **SEDATU-OP-73-2019**, y descritos en los numerales III, IV, V y VI de la presente acta, y en relación con lo establecido en el artículo 166 del Reglamento de la LOPSRM, se hace constar que en el acto "LA CONTRATISTA" entrega a "LA SECRETARÍA" por conducto del **C. Luis Inostrosa Meade**, Administrador Único de la empresa **LINOS Construcciones, S. A. de C. V.**, los documentos que se relacionan a continuación:

No.	Descripción	Fecha de Actualización	No. de Anexo
1	Planos As Built de obra	05 de junio de 2020	1
2	Instructivos y Manuales de Operación y Mantenimiento	05 de junio de 2020	2

Así mismo, se manifiesta que se hace entrega de las llaves de cada una de las puertas del inmueble (interiores y exteriores).

Los suscribientes declaran que una vez recorrido e inspeccionado el sitio de la obra, sus accesorios y estructuras específicas y habiendo verificado de que la obra se encuentra terminada y funcionando, de acuerdo con la finalidad y destino de su ejecución según las especificaciones técnicas de conformidad con el Convenio de Coordinación Específico del objeto, "**Construcción de Parque de Barrio C**", **PCA-18020EP001**, Expediente: **PMU/18/1/046**, bajo el número de obra No. **180201EP005**, este en el Municipio de **Bahía de**

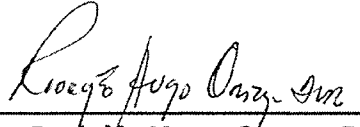


**Banderas, Nayarit**, de conformidad con las Reglas de Operación del Programa de Mejoramiento Urbano, para el Ejercicio fiscal 2019, estando en condiciones de ser recibida.

Asimismo, "EL MUNICIPIO" queda con la posesión, la guarda y custodia total de la obra materia de la presente acta, obligándose a no modificar y/o adecuar bajo ninguna circunstancia dichos trabajos hasta en tanto "LA SEDATU" le notifique que se ha concluido el proceso de finiquito y extinción de obligaciones contractuales con el Contratista de la obra, quedando "EL MUNICIPIO" obligado a notificar a "LA SEDATU" cualquier situación inherente a la condición de obra o circunstancias que pudiesen afectar sus componentes durante dicho periodo.

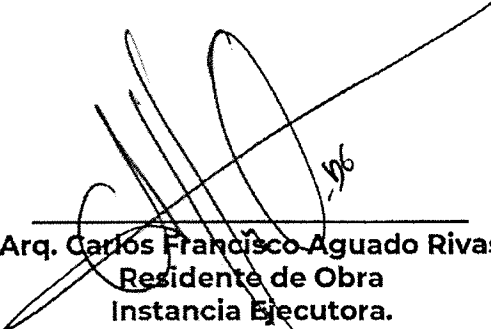
Previa lectura de la presente **Acta de Entrega – Recepción** y no habiendo más que hacer constar, se da por concluida la presente, para su formalización, siendo las 13:00 horas del mismo día de su inicio, firmando para dar constancia de este hecho al calce de todas sus hojas los que en ella intervinieron.

## POR EL MUNICIPIO

  
**Arq. Rodolfo Hugo Ortega Díaz**  
**Director de Obras Públicas Municipales**  
**de Bahía de Banderas, Nayarit.**

EL SUSCRITO FIRMA LA PRESENTE ACTA CON RESERVA, MISMAS QUE SON MANIFESTADAS EN LOS DICTAMENES EMITIDOS POR LA DIRECCION DE PROTECCION CIVIL Y LA DIRECCION DE OBRAS PUBLICAS, POR LO QUE SE ADJUNTAN A ESTE DOCUMENTO.

## POR LA SEDATU

  
**Arq. Carlos Francisco Aguado Rivas**  
**Residente de Obra**  
**Instancia Ejecutora.**



Dependencia: Obras Públicas  
Núm. De Oficio: DOP-01-019/2021  
ASUNTO: Se envía informe sobre la obra Construcción del Malecón, obra ejecutada por parte de SEDATU.

Valle de Banderas, Nayarit, a 11 de enero de 2021.

**DR. JAIME ALONSO CUEVAS TELLO**  
PRESIDENTE MUNICIPAL  
DE BAHIA DE BANDERAS NAYARIT.  
P R E S E N T E

Por lo que a mi encargo confiere, fundamentando en el artículo 96 del Reglamento de la Administración Pública para el Municipio de Bahía de Banderas, Nayarit, y derivado al Acta Entrega - Recepción de la obra "CONSTRUCCIÓN DEL MALECÓN" que se localiza en el Arroyo del Indio hasta la desembocadura al Mar en la localidad de Bucerias, Municipio de Bahía de Banderas, Nayarit, misma que fue contratada y ejecutada por parte de la Secretaría de Desarrollo Agrario, Territorial y Urbano "SEDATU", y a su vez, dicha obra fue recibida por parte de esta Dirección de Obras Públicas en las siguientes condiciones, que se señalan en un dictamen que se adjunta al presente oficio, en donde se hacen algunas observaciones sobre los vicios ocultos y obras complementarias que se detectaron y que fueron señalados en el Instrumento Notarial Número 29595 "Fe de Hechos" de fecha 14 de septiembre del 2020 por parte de un Notario Público Número 12 (doce).

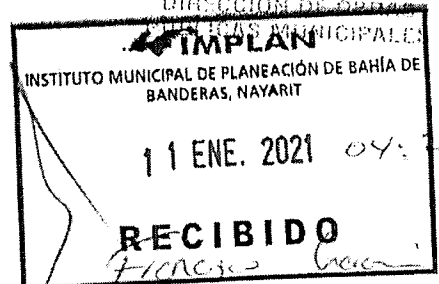
Sin otro asunto que tratar por el momento, quedo de Usted para cualquier duda o aclaración al respecto.

ATENTAMENTE.  
DIRECTOR DE OBRAS PÚBLICAS.

ARQ. RODOLFO HUGO ORTEGA DIAZ

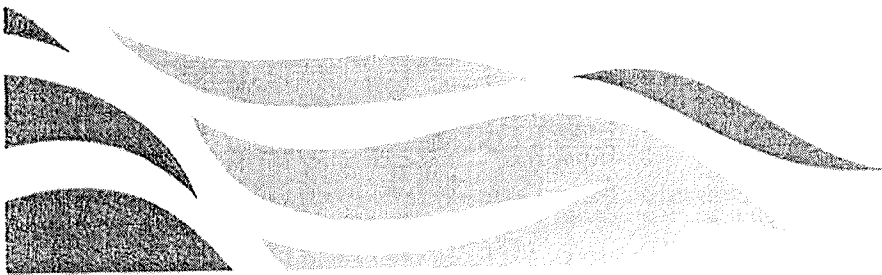


II. X AYUNTAMIENTO CONSTITUCIONAL  
DE BAHÍA DE BANDERAS, NAYARIT  
DIRECCIÓN DE OBRAS PÚBLICAS



C.c.p. Archivo

Calle: Morelos #12 Colonia: Centro C.P.: 63731  
Valle de Banderas, Bahía de Banderas, Nayarit.  
Teléfono: (329) 29 1 18 70  
Sitio Web: www.bahiadebanderas.gob.mx



**H. X AYUNTAMIENTO CONSTITUCIONAL DE BAHIA DE BANDERAS**  
**DIRECCION DE OBRAS PUBLICAS**

DICTAMEN DE OBRA

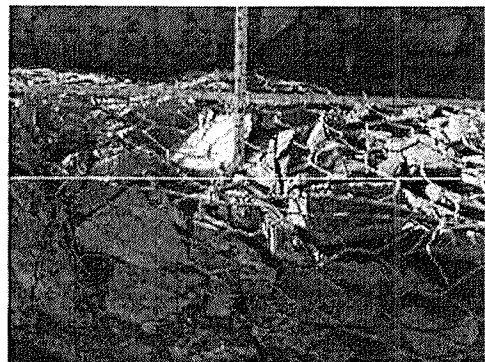
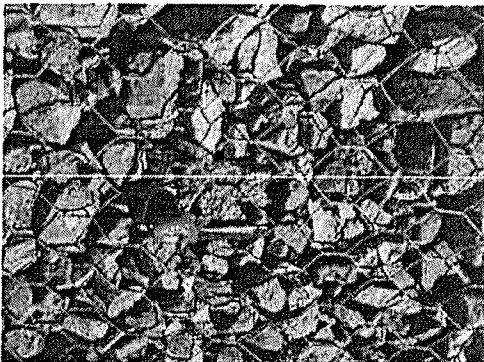
07 DE ENERO DE 2021

**ANTECEDENTES:**

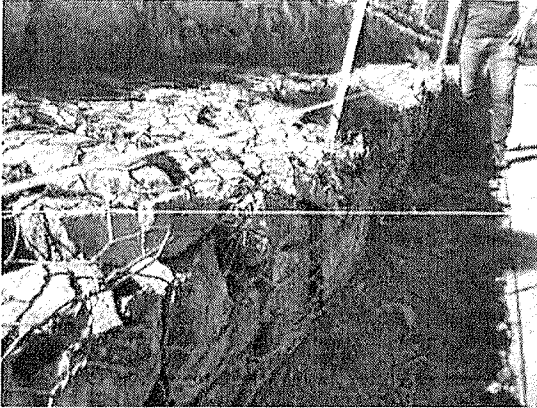
En atención y seguimiento a la entrega de la obra **“Construcción de Malecón en Arroyo del Indio”** ubicado en la localidad de Bucerias, Municipio, Bahía de Banderas, Nayarit. La cual consiste en la **“Construcción de andador para malecón, rehabilitación de red de alcantarillado sanitario, rehabilitación de red de agua potable, construcción de canal piloto, construcción de vados de uso vehicular, colocación de alumbrado público y obras complementarias”**. Al cual se verifica que no se corrigieron las observaciones señaladas en recorridos anteriores, dichas observaciones se mencionan a continuación:

1. No se han remplazado piedras pequeñas en gaviones por lo que consideramos que ocasionara problemas estructurales a mediano plazo.
2. Dentellones desalineados y en mal estado a lo largo del proyecto.
3. Muro de contención en el tramo de la carretera federal 200 y playa se encuentra vencido ya que presenta una inclinación de más de 10 grados la cual fue provocada por socavación sobre el andador.
4. No se cambiaron tapas de pozos de visita de alcantarillado sanitario como lo señala las normas del OROMAPAS.

Se anexa reporte fotografico:







**DICTAMEN:**

Por lo anterior esta dependencia dictamina que la obra presenta fallas constructivas las cuales ponen en riesgo la integridad de las familias que viven en ella, así como las que transitan por ella, así mismo se solicita la pronta solución a dichos problemas.

**ELABORÓ**

**ING. ANTONIO DE J. RODRIGUEZ GOMEZ**

Supervisor de Obra

**REVISÓ**

**ING. ALFREDO CONTRERAS ARREOLA**

Jefe de Control y Supervisión de Obra.

H. X AYUNTAMIENTO CONSTITUCIONAL DE BAHIA DE BANDERAS  
DIRECCION DE OBRAS PUBLICAS

DICTAMEN DE OBRA

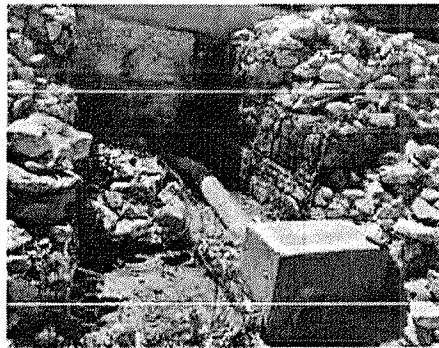
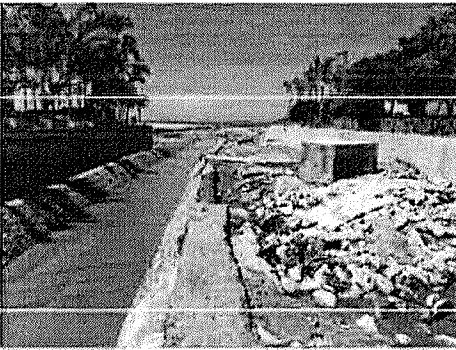
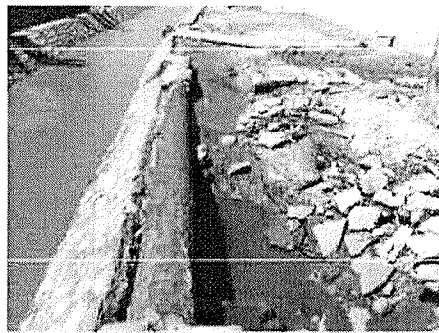
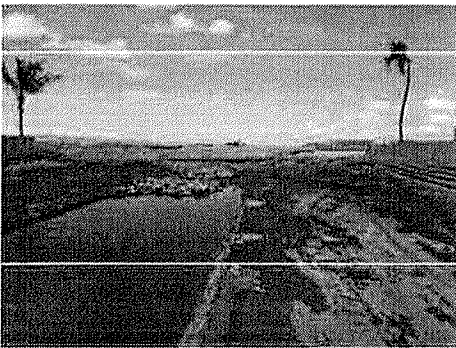
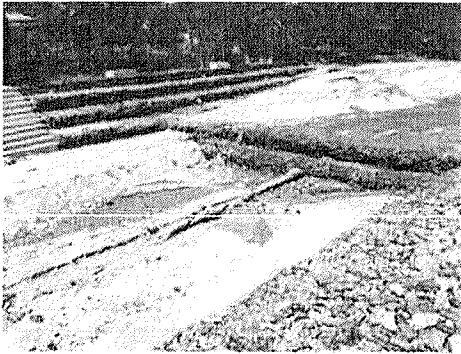
07 DE ENERO DE 2021

**ANTECEDENTES:**

En atención y seguimiento a la entrega de la obra "**Construcción de Malecón en Arroyo del Indio**" ubicado en la localidad de Bucerías, Municipio, Bahía de Banderas, Nayarit. La cual consiste en la "**Construcción de andador para malecón, rehabilitación de red de alcantarillado sanitario, rehabilitación de red de agua potable, construcción de canal piloto, construcción de vados de uso vehicular, colocación de alumbrado público y obras complementarias**". a la cual la obra no se encuentra funcionando como se proyectó, de acuerdo a lo que informa personal de SEDATU, es que su proyecto no está completo, por lo que necesita obras complementarias para garantizar la funcionalidad de la obra, dichas obras se mencionan a continuación:

1. Estructura de transición entre terreno natural del arroyo y canal piloto.
2. Estructura de gaviones para remate del arroyo.
3. Sistema de represas para control de sedimentos y velocidad del flujo hidráulico.
4. En la zona del puente peatonal de la Calle Miguel Hidalgo, Col. Javier Ovando y en la zona entre la Calle Guadalupe Victoria hasta la Calle Valle de Banderas, verificar que el área hidráulica de las ventanas de los muros del arroyo y la colocación del tubo de 18 pulgadas sean eficientes técnicamente.
5. Encofrado del emisor de aguas residuales ubicado entre la carretera federal 200 y la playa ya que si llegase a fracturar provocaría altos niveles de contaminación.
6. Losa o firmes de concreto entre canal piloto y gaviones a lo largo de todo el proyecto, este firme se requiere para evitar la erosión y/o socavamiento y con ello garantizar el buen funcionamiento del canal piloto.

Se anexa reporte fotografico:



**DICTAMEN:**

Por lo anterior esta dependencia solicita copia de los estudios y proyectos de las obras complementarias las cuales garantizaran el buen funcionamiento de la obra.

**ELABORÓ**

*Antonio de J.*

**ING. ANTONIO DE J. RODRIGUEZ GOMEZ**

Supervisor de Obra

**REVISÓ**

*Alfredo Contreras Arreola*

**ING. ALFREDO CONTRERAS ARREOLA**

Jefe de Control y Supervisión de Obra.



**Bahía de Banderas**  
Juntos progresamos

OFICIO PM-007/X/2021  
11 DE ENERO DE 2021  
ASUNTO: VICIOS OCULTOS MALECON.

**MTRO. ROMÁN GUILLERMO MEYER FALCON**  
**SECRETARIO DE DESARROLLO AGRARIO, TERRITORIAL Y URBANO**  
**PRESENTE:**

At'n.: Dr. Daniel Octavio Fajardo Ortiz  
Subsecretario de Desarrollo Urbano y Vivienda

Por este conducto reciba un cordial saludo deseándole un próspero año 2021 a Usted, familia y equipo de trabajo, asimismo aprovecho la oportunidad para informarle, que una vez recibida la obra del malecón en la localidad de Bucerías, nos percatamos que persisten los vicios ocultos señalados en las minutas derivado de los recorridos, las cuales no han sido subsanadas y requerimos de su intervención para hacer valer las garantías de la fianza de vicios ocultos.

Por lo anterior, se presentan las siguientes inconsistencias en la obra;

1. No se han remplazado piedras pequeñas en gaviones por lo que consideramos que ocasionara problemas estructurales a mediano plazo.
2. Dentellones desalineados y en mal estado a lo largo del proyecto.
3. Muro de contención en el tramo de la carretera federal 200 y playa se encuentra vencido ya que presenta una inclinación de más de 10 grados la cual fue provocada por socavación sobre el andador.
4. No se cambiaron tapas de pozos de visita de alcantarillado sanitario como lo señala las normas del OROMAPAS.

Se anexa al presente el informe realizado por la Dirección de Obras Públicas.

Se reitera el compromiso y disposición de las autoridades municipales a colaborar en todas las acciones necesarias para ejecutar los proyectos del PMU 2019 en Bahía de Banderas.

Sin otro particular por el momento quedo a sus apreciables órdenes para cualquier duda o aclaración al respecto.

**ATENTAMENTE**

**DR. JAIME ALONSO CUEVAS TELLO**  
**PRESIDENTE MUNICIPAL**

C.c.p. Dra. Beatriz Eugenia Martínez Sánchez- Directora General del IMPLAN Bahía de Banderas.  
C.c.p. Ing. Juan Antonio Solís Lopez-Encargado de la Oficina de Representación en Nayarit de la SEDATU.  
C.c.p. Archivo.  
BEMS/AGJ/LACH.



**Bahía de Banderas**  
Juntos progresamos

OFICIO PM-007/X/2021

11 DE ENERO DE 2021

ASUNTO: SOLICITUD DE INFORMACION.

**MTRO. ROMÁN GUILLERMO MEYER FALCON**  
**SECRETARIO DE DESARROLLO AGRARIO, TERRITORIAL Y URBANO**  
**PRESENTE:**

At'n.: Dr. Daniel Octavio Fajardo Ortiz  
Subsecretario de Desarrollo Urbano y Vivienda

Por este conducto reciba un cordial saludo deseándole un próspero año 2021 a Usted, familia y equipo de trabajo, asimismo aprovecho la oportunidad para informarle, derivado de la firma del acta de entrega recepción de la obra del malecón en la localidad de Bucerías, nos percatamos que el documento hace mención de la entrega de garantías las cuales no fueron proporcionadas en la carpeta de anexos, por lo que solicito de su valioso apoyo para recabar dichos documentos ya que serán útil durante la operación y mantenimiento de la obra.

Se reitera el compromiso y disposición de las autoridades municipales a colaborar en todas las acciones necesarias para ejecutar los proyectos del PMU 2019 en Bahía de Banderas.

Sin otro particular por el momento quedo a sus apreciables órdenes para cualquier duda o aclaración al respecto.

**ATENTAMENTE**

**DR. JAIME ALONSO CUEVAS TELLO**  
PRESIDENTE MUNICIPAL

C.c.p. Dra. Beatriz Eugenia Martínez Sánchez- Directora General del IMPLAN Bahía de Banderas.  
C.c.p. Ing. Juan Antonio Solís Lopez-Encargado de la Oficina de Representación en Nayarit de la SEDATU.  
C.c.p. Archivo.  
BEMS/AGJ/LACH.



**MTRO. ROMÁN GUILLERMO MEYER FALCON**  
**SECRETARIO DE DESARROLLO AGRARIO, TERRITORIAL Y URBANO**  
**PRESENTE:**

At'n.: Dr. Daniel Octavio Fajardo Ortiz  
Subsecretario de Desarrollo Urbano y Vivienda

Por este conducto reciba un cordial saludo deseándole un próspero año 2021 a Usted, familia y equipo de trabajo, asimismo aprovecho la oportunidad para informarle, que una vez que fue recibida la obra del malecón en la localidad de Bucerías, se insiste en que, para el debido funcionamiento y seguridad de los vecinos en la zona, la obra debe considerar los temas ya tratados en las minutas de recorrido consistentes en:

1. Estructura de transición entre terreno natural del arroyo y canal piloto.
2. Estructura de gaviones para remate del arroyo.
3. Sistema de represas para control de sedimentos y velocidad del flujo hidráulico.
4. En la zona del puente peatonal de la Calle Miguel Hidalgo, Col. Javier Ovando y en la zona entre la Calle Guadalupe Victoria hasta la Calle Valle de Banderas, verificar que el área hidráulica de las ventanas de los muros del arroyo y la colocación del tubo de 18 pulgadas sean eficientes técnicamente.
5. Encofrado del emisor de aguas residuales ubicado entre la carretera federal 200 y la playa ya que si llegase a fracturar provocaría altos niveles de contaminación.

Por lo anterior solicitamos el apoyo para que la obra contemple los puntos antes señalados.

Se anexa al presente el informe de la Unidad Municipal de Protección Civil referente a la evaluación de daños de las últimas lluvias suscitadas que se registró afectaciones por desbordamiento del Arroyo del Indio.

Se reitera el compromiso y disposición de las autoridades municipales a colaborar en todas las acciones necesarias para ejecutar los proyectos del PMU 2019 en Bahía de Banderas.

Sin otro particular por el momento quedo a sus apreciables órdenes para cualquier duda o aclaración al respecto.

**A T E N T A M E N T E**

**DR. JAIME ALONSO CUEVAS TELLO**  
PRESIDENTE MUNICIPAL

C.c.p. Dra. Beatriz Eugenia Martínez Sánchez- Directora General del IMPLAN Bahía de Banderas.  
C.c.p. Ing. Juan Antonio Solís Lopez-Encargado de la Oficina de Representación en Nayarit de la SEDATU.  
C.c.p. Archivo.  
BEMS/AGJ/LACH.



-----INSTRUMENTO NOTARIAL NÚMERO 29595-----  
-----VEINTINUEVE MIL QUINIENTOS NOVENTA Y CINCO-----  
-----TOMO CENTÉSIMO CUARTO-----  
-----LIBRO PRIMERO-----  
--- EN NUEVO VALLARTA, MUNICIPIO DE BAHÍA DE BANDERAS, NAYARIT; SIENDO LAS \_\_\_\_\_ DEL DÍA 14 (CATORCE) DE SEPTIEMBRE DE 2020 (DOS MIL VEINTE); ANTE MÍ, LICENCIADO JORGE ALBERTO CAREAGA JIMÉNEZ, NOTARIO PÚBLICO TITULAR DE LA NOTARÍA PÚBLICA NÚMERO 12 (DOCE) PRIMERA DEMARCACIÓN NOTARIAL DEL ESTADO, HAGO CONSTAR QUE:-----

----- C O M P A R E C I O -----

--- EN EL DOMICILIO DE LA NOTARÍA UBICADO EN PASEO DE LOS COCOTEROS NÚMERO 25 (OCHENTA Y CINCO), LOCAL C2 (LETRA CE, DOS), NUEVO VALLARTA, BAHÍA DE BANDERAS NAYARIT, EL SEÑOR ANASTASIO ZARAGOZA TRUJILLO, EN SU CARÁCTER DE SECRETARIO DEL AYUNTAMIENTO, DEL MUNICIPIO DE BAHÍA DE BANDERAS NAYARIT, ACREDITÁNDOLO MEDIANTE NOMBRAMIENTO DE FECHA 04 (CUATRO), DE MARZO DE 2019 (DOS MIL DIECINUEVE), EXPEDIDO POR EL H. X AYUNTAMIENTO CONSTITUCIONAL DE BAHÍA DE BANDERAS, NAYARIT Y FIRMADO POR EL DR. JAIME CUEVAS TELLO, PRESIDENTE MUNICIPAL DE BAHÍA DE BANDERAS, SIENDO LAS 12:43 (DOCE HORAS CON CUARENTA Y TRES MINUTOS), DEL DÍA 14 (CATORCE), DE SEPTIEMBRE DE 2020 (DOS MIL VEINTE), SOLICITÓ LOS SERVICIOS DEL SUSCRITO NOTARIO PARA EFECTO DE DAR FE DE HECHOS RESPECTO DE LAS CONDICIONES EN QUE SE ENCUENTRA LA "CONSTRUCCIÓN DEL MALECÓN" QUE SE ESTÁ LLEVANDO A CABO DESDE LA PLAZA DE LA COLONIA "JAVIER OVANDO", CONTINUANDO SOBRE LA CALLE REVOLUCIÓN TAMBIÉN CONOCIDO COMO "ARROYO EL INDIO", HASTA LA DESEMBOCADURA AL MAR, EN LA LOCALIDAD DE BUCERIAS, MUNICIPIO DE BAHÍA DE BANDERAS, NAYARIT.-----

--- MANIFIESTA EL COMPARECIENTE QUE EL MUNICIPIO DE BAHÍA DE BANDERAS, NAYARIT, FORMA PARTE DEL CONVENIO DE COORDINACIÓN ESPECÍFICO PARA LA DISTRIBUCIÓN Y EJERCICIO DE LOS SUBSIDIOS DEL PROGRAMA DE MEJORAMIENTO URBANO CORRESPONDIENTE AL EJERCICIO FISCAL 2019 (DOS MIL DIECINUEVE), CELEBRADO ENTRE EL PODER EJECUTIVO FEDERAL A TRAVÉS DE LA SECRETARÍA DE DESARROLLO AGRARIO, TERRITORIAL Y URBANO (SEDATU), EN EL QUE ACUERDAN CONJUNTAR ACCIONES Y RECURSOS PARA LA OPERACIÓN DE "EL PROGRAMA" EN LA "VERTIENTE MEJORAMIENTO DE BARRIOS A TRAVÉS DE LA EJECUCIÓN DEL PROYECTO CONSTRUCCIÓN DE MALECÓN, QUE SE LLEVA A CABO DESDE LA PLAZA DE LA COLONIA JAVIER OVANDO SOBRE LA CALLE REVOLUCIÓN TAMBIÉN CONOCIDO COMO "ARROYO EL INDIO", HASTA LA DESEMBOCADURA AL MAR, EN LA LOCALIDAD DE BUCERIAS, MUNICIPIO DE BAHÍA DE BANDERAS, NAYARIT. CONTINUA MANIFESTANDO EL COMPARECIENTE QUE DENTRO DEL CONVENIO SE ACUERDAN RESPONSABILIDADES PARA EL MUNICIPIO Y UNA DE ELLAS ES PROPORCIONAR APOYO A LA SECRETARÍA DE DESARROLLO AGRARIO, TERRITORIAL Y URBANO (SEDATU), EN LAS ACCIONES QUE REALICE PARA SUPERVISAR LAS OBRAS, POR TAL MOTIVO SE REALIZARA UN RECORRIDO PARA VERIFICAR LAS CONDICIONES EN QUE SE ENCUENTRA LA "CONSTRUCCIÓN DEL MALECÓN" QUE SE LLEVA A CABO DESDE LA PLAZA DE LA COLONIA JAVIER OVANDO SOBRE LA CALLE REVOLUCIÓN TAMBIÉN CONOCIDO COMO "ARROYO EL INDIO", HASTA LA DESEMBOCADURA AL MAR, EN LA LOCALIDAD DE BUCERIAS, MUNICIPIO DE BAHÍA DE BANDERAS, NAYARIT.--

--- POR LO QUE ACTO CONTINUO, EL SUSCRITO NOTARIO Y EL COMPARECIENTE NOS TRASLADAMOS AL DOMICILIO DONDE SE UBICA "CONSTRUCCIÓN DEL MALECÓN" QUE SE LLEVA A CABO DESDE LA PLAZA DE LA COLONIA JAVIER OVANDO SOBRE LA CALLE REVOLUCIÓN, ARRIBANDO A DICHO LUGAR A LAS 13:10 (TRECE HORAS CON DIEZ MINUTOS), DEL DÍA 14 (CATORCE), DE SEPTIEMBRE DE 2020 (DOS MIL VEINTE), EN LUGAR SE ENCUENTRAN LA ARQUITECTA CITLALI DARANY LOPEZ SOUZA QUIEN MANIFIESTA SER DIRECTORA DE LA UNIDAD MUNICIPAL DE PROTECCIÓN CIVIL, EN BAHÍA DE BANDERAS NAYARIT, ACREDITÁNDOLO CON GAFETE NUMERO 1727 (MIL SETECIENTOS VEINTISIETE), EXPEDIDO POR EL H. X AYUNTAMIENTO CONSTITUCIONAL DE BAHÍA DE BANDERAS, EL ARQUITECTO LUIS CARDENAS HERNANDEZ QUIEN MANIFIESTA SER PROYECTISTA DEL INSTITUTO MUNICIPAL DE PLANEACIÓN DE BAHÍA DE BANDERAS (IMPLAN), ACREDITÁNDOLO CON GAFETE EXPEDIDO POR EL INSTITUTO MUNICIPAL DE PLANEACIÓN DE BAHÍA DE BANDERAS (IMPLAN), EL SEÑOR JOSE MA. RUBIO TORRES QUIEN MANIFIESTA SER SUBDIRECTOR DE PLANEACIÓN DEL ORGANISMO OPERADOR MUNICIPAL DE AGUA POTABLE, ALCANTARILLADO Y SANEAMIENTO DE BAHÍA DE BANDERAS, NAYARIT, ACREDITÁNDOLO CON GAFETE EXPEDIDO POR EL H. X AYUNTAMIENTO CONSTITUCIONAL DE BAHÍA DE BANDERAS, A TRAVÉS DEL ORGANISMO OPERADOR MUNICIPAL DE AGUA POTABLE, ALCANTARILLADO Y SANEAMIENTO (OROMAPAS), EL SEÑOR LEONARDO DANIEL RIVERA RODRÍGUEZ QUIEN MANIFIESTA SER JEFE DE IDENTIFICACIÓN, GESTIÓN, ANÁLISIS REDUCCIÓN Y MITIGACIÓN DE RIESGO, ADSCRITO A LA UNIDAD DE PROTECCIÓN CIVIL Y BOMBEROS, ACREDITÁNDOLO CON GAFETE NÚMERO 3968 (TRES MIL NOVECIENTOS SESENTA Y OCHO), EXPEDIDO POR EL H. X AYUNTAMIENTO CONSTITUCIONAL DE BAHÍA DE BANDERAS, EL SEÑOR HECTOR MAURICIO REGALADO

SORIANO QUIEN MANIFIESTA SER COORDINADOR DE REGULACION ADSCRITO A LA DIRECCIÓN DE ORDENAMIENTO TERRITORIAL, DESARROLLO URBANO Y MEDIO AMBIENTE, ACREDITÁNDOLO CON GAFETE NUMERO 5149 (CINCO MIL CIENTO CUARENTA Y NUEVE), EXPEDIDO POR EL H. X AYUNTAMIENTO CONSTITUCIONAL DE BAHÍA DE BANDERAS, Y EL SEÑOR RODOLFO HUGO ORTEGA DIAZ QUIEN MANIFIESTA SER \_\_\_\_\_ QUIEN SE IDENTIFICA CON CREDENCIAL PARA VOTAR CON FOTOGRAFÍA EXPEDIDA POR EL INSTITUTO NACIONAL ELECTORAL, CON NÚMERO DE FOLIO \_\_\_\_\_. MANIFIESTA EL COMPARECIENTE QUE CADA UNA DE LAS PERSONAS ANTES MENCIONADAS SE ENCUENTRAN EN EL LUGAR PARA REALIZAR UN REPORTE COMO RESULTADO DEL RECORRIDO QUE SE HARÁ EN LA "CONSTRUCCIÓN DEL MALECÓN", MISMO QUE SE LLEVARÁ A CABO DESDE LA PLAZA DE LA COLONIA JAVIER OVANDO SOBRE LA CALLE REVOLUCIÓN TAMBIÉN CONOCIDO COMO "ARROYO EL INICIO", HASTA LA DESEMBOCADURA AL MAR, EN LA LOCALIDAD DE BUCERIAS, MUNICIPIO DE BAHÍA DE BANDERAS, NAYARIT, POR LO QUE ME CONSTITUYO LEGALMENTE IDENTIFICÁNDOME, MEDIANTE LA EXHIBICIÓN DE LA COPIA CERTIFICADA DE MI PATENTE DE NOTARIO TITULAR DE LA NOTARIA NÚMERO 12 (DOCE), QUE ME FUE EXPEDIDA POR EL GOBIERNO DEL ESTADO DE NAYARIT; POR CONDUCTO DEL EJECUTIVO DEL ESTADO, EN TERMINOS DEL ARTICULO 4 (CUATRO) FRACCIÓN III (TERCERA) INCISO A) DE LA LEY DEL NOTARIADO PARA EL ESTADO DE NAYARIT, ACTO CONTINUO EL SUSCRITO NOTARIO ACOMPAÑADO DEL COMPARECIENTE Y LOS REPRESENTANTES DE LAS DISTINTAS DEPENDENCIAS MUNICIPALES INICIAMOS EL RECORRIDO A PARTIR DE LA PLAZA DE LA COLONIA JAVIER OVANDO SOBRE EL VADO EN CALLE REVOLUCIÓN, EL COMPARECIENTE ME SOLICITA QUE SEAN TOMADAS FOTOGRAFÍAS PARA QUE ESTAS FORMEN PARTE INTEGRANTE DEL PRESENTE INSTRUMENTO, AL INICIAR CON EL RECORRIDO EL REPRESENTANTE DE LA DIRECCIÓN DE OBRAS PÚBLICAS DEL MUNICIPIO MANIFIESTA QUE SE ENCUENTRA UN COLAPSO DEL CANAL PILOTO, SOCAVÓN EN ÁREA ENTRE CANAL PILOTO Y MURO DE GAVIONES, FALTA DE CONSTRUCCIÓN DE CAMPANA PARA LA INDUCCIÓN DE AGUAS AL CANAL PILOTO POR ENDE PROVOCA LOS SOCAVONES, LA CALLE JOSÉ MARÍA MERCADO SE ENCUENTRA CON EROSIONES, EL MURO DE GAVIÓN SE ENCUENTRA DESALINEADO Y MAL PERFILADOS CON VACÍOS EN MURO DE CONTENCIÓN, EN LOS CUALES SE ACUMULA BASURA, ADEMÁS DE LA COLOCACIÓN DE LAS BASES DE LÁMPARAS CON NIVELES DISTINTOS A LA BANQUETA, PROVOCANDO QUE SE OXIDEN AL ACUMULARSE EL AGUA Y ENCHARCARSE EN LAS MISMAS, PROVOCANDO DAÑOS FUTUROS A LAS LUMINARIAS ASÍ MISMO LOS CONTENEDORES SE ENCUENTRAN CON PARTÍCULAS MENORES A 3", ASÍ MISMO ALGUNO UTILIZÓ ALAMBRE RECOCCIDO PARA AMARRAR LOS CONTENEDORES DEL GAVIÓN, EL ACCESO DE LA CALLE REVOLUCIÓN A LA BANQUETA SE ENCUENTRA SIN RAMPA DE ACCESO A DISCAPACITADOS EN AMBOS LADOS, EL CANAL PILOTO SE ENCUENTRA AZOLVADO SIENDO LA CRESTA DEL AZOLVE EN LA PARTE CENTRAL DEL TRAMO, POR PARTE EL REPRESENTANTE DEL INSTITUTO MUNICIPAL DE PLANEACIÓN MANIFIESTA QUE LOS ACUERDOS, PLAZOS, RECOMENDACIONES Y /O COMPROMISOS, EL PROYECTISTA DEBÍO HABER ENTREGADO DETALLE DE ESTRUCTURA DE TRANSICIÓN ENTRE LA ESTRUCTURA DE TRANSICIÓN DEL DENTELLÓN DE GAVIONES AL CANAL PILOTO; SE OBSERVÓ QUE LA SOCAVACIÓN GENERADA A RAÍZ DE LAS COMPACTACIONES, CAUSADAS POR EL FLUJO DEL AGUA HAN PROVOCADO DERRUMBES EN LAS PAREDES DEL CANAL PILOTO Y QUE EL DENTELLÓN NO PERMITE EL FLUJO DIRECTO POR EL CANAL, DESCARGANDO EL AGUA EN LOS LATERALES DEL CANAL, CONTINUA MANIFESTADO EL REPRESENTANTE DEL INSTITUTO MUNICIPAL DE PLANEACIÓN QUE CON ANTERIORIDAD SE SOLICITÓ RELLENAR EL SOCAVAMIENTO EN EL ARRANQUE DEL ANDADOR EN EL HOMBRO DERECHO, REALIZAR UN LAVADERO DE CONCRETO PARA PERMITIR EL CORRECTO DESALOJO DEL AGUA PLUVIAL PROVENIENTE DE LA CALLE JOSÉ MARÍA MERCADO, PARA EVITAR SE SIGA PRESENTANDO DICHA SOCAVACIÓN, ACCIÓN QUE NO SE HA LLEVADO A CABO, DE IGUAL FORMA MANIFIESTA QUE MIENTRAS EL CONTRATISTA ESTE A CARGO DE LA OBRA, SE COMPENSEN LOS ASENTAMIENTOS Y SOCAVAMIENTOS EN LOS DENTELLONES, ADEMÁS DE EN TODOS LOS LUGARES DONDE SE PRESENTEN A LO LARGO DE LA OBRA, JUNTO CON EL DESAZOLVE DEL CANAL PRINCIPAL Y LOS VADOS, ESTO DE MANERA INMEDIATA DESPUÉS DE HABERSE PRESENTADO, CON LA FINALIDAD DE EVITAR AFECTACIONES A LA OBRA Y SUS ALREDEDORES; POR PARTE DEL REPRESENTANTE DE LA UNIDAD MUNICIPAL DE PROTECCIÓN CIVIL MANIFIESTA QUE SE OBSERVAN FRACTURA Y AZOLVE EN CANAL PILOTO, LO QUE HA OCASIONADO ARRASTRE DE LÓBOS EN EL ÁREA DE MALECÓN, ASÍ COMO A LAS VIALIDADES COLINDANTES, SOCAVÓN DE ZONA DE AMORTIGUAMIENTO, LA INFRAESTRUCTURA PARA EL DESALOJO DE AGUA PLUVIAL, NO TIENE LA CAPACIDAD DE GASTO HIDRÁULICO ADECUADA, LO QUE HA OCASIONADO QUE, ANTE LA PRESENCIA DE PRECIPITACIÓN PLUVIAL, SE PRESENTE INUNDACIÓN EN EL MALECÓN, CONTINUANDO CON EL RECORRIDO SOBRE EL VADO CALLE REVOLUCIÓN

HACIA LA CARRETERA FEDERAL NÚMERO 200, POR PARTE DEL REPRESENTANTE DE LA DIRECCIÓN DE OBRAS PÚBLICAS MUNICIPALES MANIFIESTA QUE CADA SALIDA PLUVIAL DE LAS BOCAS DE TORMENTA NO TIENE LA CAPACIDAD DEL GASTO HIDRÁULICO EN CADA CALLE, ADEMÁS DE QUE ALGUNAS QUEDARON BLOQUEADAS ENTRE EL CANAL PILOTO Y LOS MUROS DE GAVIONES, QUE AL IGUAL SE OBSERVAN BOCAS DE TORMENTA DAÑADAS LAS CUALES PRESENTAN SERIAS DEFORMACIONES E INCLUSO RUPTURAS DE LAS MISMAS ADEMÁS DE QUE SE ENCUENTRAN AZOLVADAS POR EL MATERIAL QUE ARRASTRA EN LAS CALLES, POR ENTE NO CUMPLE CON LA CAPACIDAD DE GASTO HIDRÁULICO DE LA ZONA, CONTINUA MANIFESTANDO QUE SE OBSERVA LA FALTA DE CONTINUIDAD EN EL MALECÓN DE LADO DERECHO PONIENDO EN RIESGO LA INTEGRIDAD DE LOS TRANSEÚNTES AL TENER QUE CAMINAR POR LOS VADOS, ASÍ MISMO LOS VADOS Y EL CANAL PILOTO AZOLVADOS DE MATERIAL QUE ARRASTRA AGUAS ARRIBA, MANIFIESTA EL REPRESENTANTE DE LA DIRECCIÓN DE OBRAS PÚBLICAS MUNICIPALES QUE SE OBSERVA UNA BOCA DE TORMENTA MÁS ALTA QUE EL NIVEL DE LA BANQUETA EN LA ESQUINA DE LA CALLE FRANCISCO VILLA POR LO QUE EL CAUCE DE AGUA PLUVIAL EROSIONA LAS PAREDES DE LA BOCA DE TORMENTA Y POR [REDACTED] EL AGUA PLUVIAL CORRE POR LA BANQUETA Y NO SE CONECTA AL CANAL PILOTO COMO ESTABA PROYECTADA, POR SU PARTE DEL REPRESENTANTE DEL INSTITUTO MUNICIPAL DE PLANEACIÓN MANIFIESTA QUE SE SOLICITARA SE REALICE LA GUARNICIÓN SOBRE EL HOMBRO IZQUIERDO, PARA EVITAR SE SIGAN PRESENTANDO AFECTACIONES A LAS VIVIENDAS POR LAS BAJANTES PLUVIALES PROVENIENTES DE LA CALLE VALLE DE BANDERAS, SE COLOQUE LA PIEDRA DE MANERA INMEDIATA, DEBIDO A QUE LA COMPACTACIÓN QUE SE HABÍA PRESENTADO YA DIO PASO A SOCAVAMIENTO, QUE POR LA ENERGÍA DEL FLUJO DEL AGUA EN ESTE PUNTO PODRÍA ROMPER LAS PAREDES DEL CANAL Y PROVOCAR DAÑOS EN LA CARRETERA FEDERAL NO. 200 (DOSCIENTOS), MANIFIESTA QUE EL FLUJO DEL AGUA DAÑÓ EL DENTELLÓN DE GAVIONES A PESAR DE QUE SE SOLVENTO EL APROCHE PARA LA TRANSICIÓN DEL CANAL PILOTO HACIA LA CARRETERA FEDERAL 200, POR LO QUE SE SOLICITARA SE REPONGA Y REFUERCE CON CONCRETO PARA EVITAR DAÑOS POSTERIORES, POR PARTE DEL REPRESENTANTE DEL ORGANISMO OPERADOR MUNICIPAL DE AGUA POTABLE, ALCANTARILLADO Y SANEAMIENTO MANIFIESTA QUE [REDACTED] EL RETIRO DE LÍNEAS DE SERVICIOS PÚBLICO, MÁS NO SE INSTALARON LAS ADECUADAS POSTERIORMENTE, POR LO QUE SE REQUIERE REALIZAR LA CONEXIÓN DE TOMAS Y DESCARGAS DOMICILIARIAS DE TODAS LAS CASAS Y NEGOCIOS CUYOS FRENTES COINCIDEN CON EL SUBCOLECTOR, REQUIRIÉNDOSE PARA ESTE CASO, COLOCAR UNA RED DE ATARJEAS O MADRINA ARRIBA DEL SUBCOLECTOR PARA PODER CONECTAR LAS DESCARGAS DOMICILIARIAS, POR PARTE DEL REPRESENTANTE DE LA UNIDAD DE PROTECCIÓN CIVIL MANIFIESTA QUE LA INFRAESTRUCTURA PARA EL DESALGO DE AGUA PLUVIAL, NO TIENE LA CAPACIDAD DE GASTO HIDRÁULICO ADECUADA, SI BIEN, ADICIONAL A LAS BOCAS DE TORMENTA, EN ALGUNAS SECCIONES SE ABRIERON VENTANAS PARA DESALGO DE AGUA PLUVIAL, ESTAS NO SON SUFICIENTES PARA EL GASTO HIDRÁULICO, ASÍ COMO LA CONTINUIDAD DEL MALECÓN DE LADO DERECHO, LO QUE YA HA OCASIONADO AFECTACIONES POR INUNDACIÓN EN EL MALECÓN, ASÍ COMO INGRESO DE AGUA PLUVIAL A LAS VIVIENDAS, CONTINUANDO CON EL RECORRIDO A LA ALTURA DE LA CARRETERA FEDERAL NUMERO 200 HASTA LA DESEMBOCADURA AL MAR, EL REPRESENTANTE DE LA DIRECCIÓN DE OBRAS PÚBLICAS MUNICIPALES MANIFIESTA QUE SE OBSERVA UN MURO GAVIÓN DE LIGA ENTRE LA CARRETERA FEDERAL NO. 200 (DOSCIENTOS), Y ACCESO AL MAR PRESENTA EROSIONES DE ARENA, SOCAVACIONES Y GRAN RETENCIÓN DE BASURA, LAS SOCAVACIONES GENERARÁN DAÑOS AL CANAL PILOTO EN UN FUTURO CERCANO, TAMBIÉN SEÑALA QUE EL ÁREA ENTRE EL CANAL PILOTO Y EL MURO DE CONTENCIÓN FUE RELLENADA CON ESCOMERO Y NO CON MATERIAL DE BANCO, EL ESCOMERO PUEDE DAÑAR LAS TUBERÍAS DE PVC DE ALCANTARILLADO SANITARIO QUE VAN POR EL COSTADO DEL CANAL PILOTO, QUE EN LA BANQUETA DE LADO IZQUIERDO RUMBO A LA DESEMBOCADURA DEL ARROYO SE OBSERVAN VARIAS LOSAS FRACTURADAS ADEMÁS QUE EL MURO DE CONTENCIÓN QUE PROTEGE A LA BANQUETA CON EL CAUCE DEL ARROYO ESTÁ A PUNTO DE COLAPSAR, AL IGUAL QUE EL CANAL PILOTO COLAPSO EN VARIAS PARTES POR SOCAVACIONES AL DESBORDARSE EL AGUA PLUVIAL DEL MISMO, ASÍ COMO LA BANQUETA QUE CONECTA CON LA PLAYA, TUVO UN SOCAVÓN Y COLAPSO UNA DE SUS LOSAS, Y VARIAS MÁS SE ENCUENTRAN A PUNTO DE CAER DE LA MISMA MANERA, NO SE CONTEMPLÓ EL MANTO FRIÁTICO DEL AGUA Y LOS PROBLEMAS QUE OCASIONA A LAS CONSTRUCCIONES, TAMBIÉN MANIFIESTA QUE NO SE REALIZÓ LA CONSTRUCCIÓN DE UNA CAMPANA DEL CANAL PILOTO HACIA EL MAR PARA DIRIGIR LAS AGUAS PLUVIALES, AL CONTRARIO DE ELLO REALIZARON UN MURO GAVIÓN QUE BLOQUEA LA SALIDA DE LA MISMA REPRESÁNDOLA Y GENERANDO UN ENCHARCAMIENTO DE LAS MISMAS, TAMBIÉN SE PROVOCAN SOCAVONES POR LO QUE UNOS DE LOS MUROS DE

CANAL PILOTO ESTÁN COLAPSANDO, POR SU PARTE EL REPRESENTANTE DEL INSTITUTO MUNICIPAL DE PLANEACIÓN MANIFIESTA QUE SE SOLICITARA EL RELLENO DE MANERA INMEDIATA CON MATERIAL DE BANCO EN EL DENTELLÓN BASANDO LA CARRETERA FEDERAL NO. 200 PARA EVITAR DAÑOS A LOS POZOS DE VISITA DEL DRENAJE POR GRAVEDAD Y EL RECUBRIMIENTO CON CONCRETO DE LA TUBERÍA DE ADS PARA PROTEGERLA ANTE GOLPES [REDACTED] DE ARRASTRE DEL FLUJO DEL AGUA, SE SOLICITARA SE COMPENSE EL MATERIAL SOCAVADO EN LOS REGISTROS DE ALCANTARILLADO POR GRAVEDAD, DEBIDO A QUE PODRIAN VERSE AFECTADOS Y ATRAER GRAVES DAÑOS SI SU ESTRUCTURA SE VE COMPROMETIDA, SERÁ NECESARIO RECUBRIR CON CONCRETO LA TUBERÍA DE PVC SANITARIO DE 16" (DIECISÉIS), DE LA RED DE SANEAMIENTO A PRESIÓN, PARA EVITAR QUE SEA DAÑADA Y DESALOJE LAS AGUAS NEGRAS EN EL CANAL, RECUBRIR LA TUBERÍA DE FIERRO FUNDIDO PARA PROTEGERLA DE LA INTEMPERIE Y COMPENSAR EL MATERIAL SOCAVADO, SEÑALA EL REPRESENTANTE DEL INSTITUTO MUNICIPAL DE PLANEACIÓN QUE SE PRESENTAN DERRUMBES EN LAS PAREDES DEL CANAL PILOTO DEBIDO A LA SOCAVACIÓN PRESENTE EN LAS LATERALES DEL MISMO, EN LA DESEMBOCADURA AL MAR, SE PRESENTAN DAÑOS EN LOS GAVIONES, POR LO QUE DEBIDO QUE LOS GAVIONES COLOCADOS FRENTE AL CANAL PILOTO Y A SU DESNIVEL CON RESPETO AL ARRASTRE DEL MISMO, SE PROVOCA UN REMANSO DE LAS AGUAS, LO CUAL SE REFLEJA EN LOS DAÑOS AL CANAL PILOTO Y LA SOCAVACIÓN DEL MATERIAL, OBSERVÁNDOSE DAÑOS A LAS ESTRUCTURAS ALEDAÑAS, EN LO QUE RESPECTA AL REPRESENTANTE DEL ORGANISMO OPERADOR MUNICIPAL DE AGUA POTABLE, ALCANTARILLADO Y SANEAMIENTO, MANIFIESTA QUE EXISTE LA CARENCIA DE ENCOFRADO O RECUBRIMIENTO DE TUBO DE ACERO SOLDABLE (EMISOR A PRESIÓN): ESTE EMISOR A PRESIÓN, ES EL CONDUCTO PARA DESPLAZAR LAS AGUAS RESIDUALES CON DESTINO FINAL A LA PLANTA DE TRATAMIENTO SAN VICENTE, DEBIDO A LOS FLUJOS HIDRAULICOS PROPICIADO POR LAS ABUNDANTES LLUVIAS, EL AGUA PLUVIAL CONTINUAMENTE SUPERA LA CAPACIDAD DE CANAL GUÍA CENTRAL O PILOTO, Y EL ÁREA AL NO TENER REVESTIMIENTO ALGUNO, EROSIONA ESTA PARTE ALTA DEL ARROYO PROVOCANDO CON ESTO QUE EL EMISOR A PRESIÓN QUEDA EXPUESTO Y VULNERABLE A DAÑOS MAYORES QUE FACILITAN LAS CONDICIONES PARA LA RUPTURA O FRACTURA DEL MISMO, POR LO QUE SOLICITARA QUE A LA BREVEDAD SE REALICEN LOS TRABAJOS NECESARIOS PARA RECUBRIR O ENCOFRAR EL EMISOR CON CONCRETO, PARA QUE PREVALEZCA SEGURO EL SERVICIO PÚBLICO, Y EVITAR CON ESTO UN POSIBLE DERRAME DE AGUAS RESIDUALES AL CANAL Y POR SU CERCANÍA INMEDIATA A LA PLAYA Y AL MAR, POR LO QUE LA NO ATENCIÓN, REPERCUTE EN UNA CONTAMINACIÓN SEVERA, SE SOLICITARA SE COLOQUE DE MANERA ADECUADA EL TUBO DE EXCEDENTES DE CÁRCAMO DE BOMBEO, E INCORPORARLO AL CANAL PILOTO, CONTINUA MANIFESTANDO QUE ES NECESARIO COLOCARLO A NIVEL DE DESCARGA DEL CANAL PILOTO PARA EVITAR DAÑOS A LOS MUROS DE CONTENCIÓN YA QUE SE OBSERVA EROSIÓN EN LA SUPERFICIE, TAMBIÉN NOS MANIFIESTA QUE ES NECESARIO COLOCAR UNA RED DE ATARJEAS A LA BREVEDAD POSIBLE PARA QUE SE PUEDAN CONECTAR LAS DESCARGAS DOMICILIARIAS DE CADA UNA DE LAS VIVIENDAS EN ESA ZONA Y EVITAR CON ESTO QUE SE SIGAN DERRAMANDO AGUAS RESIDUALES AL ARROYO DEL INDIO, ELIMINANDO CON ESO MALOS OLORES Y FOCOS DE INFECCIÓN, A LA ALTURA DE LA CALLE LÁZARO CÁRDENAS CON LA AVENIDA MÉXICO Y LA CARRETERA FEDERAL NO. 200 (DOSCIENTOS), ES CASO SIMILAR AL DE LA TUBERÍA EXPUESTA EN FIERRO COMENTADA ANTERIORMENTE, DEBIDO A LAS ABUNDANTES LLUVIAS EL AGUA PLUVIAL, SUBE CONSIDERABLEMENTE SU NIVEL REBASANDO DE LA SECCIÓN DEL CANAL PILOTO COMENZANDO A EROSIONAR LA PARTE ALTA DEL ARROYO PROVOCANDO CON ESTO QUE EL EMISOR A PRESIÓN DE 16" (DIECISÉIS) DE DIÁMETRO DE PVC HIDRÁULICO QUEDA EXPUESTO Y VULNERABLE A DAÑOS MAYORES QUE PUDIERAN OCASIONAR LA RUPTURA O FRACTURA DEL MISMO, POR LO QUE SE REQUERIRÁ QUE A LA BREVEDAD SE REALICEN LOS TRABAJOS NECESARIOS PARA RECUBRIR O ENCOFRAR EL EMISOR CON CONCRETO, EVITANDO CON ESTO UN POSIBLE DERRAME DE AGUAS RESIDUALES AL CANAL Y POR SU CERCANÍA INMEDIATA A LA PLAYA Y AL MAR, COMO TAMBIÉN EL MEJORAR LAS CONDICIONES DE TODOS Y CADA UNO DE LOS POZOS DE VISTA, ES IMPORTANTE RECUBRIR EN SU TOTALIDAD TODOS LOS POZOS DE VISITA QUE PRESENTEN ESTA MISMA PROBLEMÁTICA PARA PROTEGERLOS DE ALGUNA POSIBLE FRACTURA, ASÍ COMO TAMBIÉN EVITAR FILTRACIONES DE AGUA PLUVIAL A SU INTERIOR, Y CON ESTO QUE LA SEGURIDAD DE SUSTENTABILIDAD PREVALEZCA, EN GENERAL SE REQUIERE REALIZAR EL RELLENO DE TODA EL ÁREA EROSIONADA CON MATERIAL DE BANCO Y RECUBRIR TODA LA SUPERFICIE CON ALGÚN TERMINADO EN CONCRETO, EMPEDRADO AHOGADO, CONCRETO CICLÓPEO, LOSA DE CONCRETO CON MALLA ELECTROSOLDADA, ENTRE OTROS, PARA QUE ESTE CUMPLA LA FUNCIÓN SATISFACTORIA DE LO DENOMINADO COMO LAVADERO Y EL AGUA, Y PUEDA FLUIR

SIN OCASIONAR DAÑO ALGUNO A LA INFRAESTRUCTURA EXISTENTE.-----

UNA VEZ REALIZADA LA PRESENTE FE DE HECHOS, SIENDO TODO LO QUE TIENE QUE MANIFESTAR EL COMPARECIENTE; SE DA POR TERMINADA LA PRESENTE DILIGENCIA DE FE DE HECHOS SIENDO LAS 14:42 (CATORCE HORAS CON CURENTA Y DOS MINUTOS) DEL DÍA 14 (CATORCE), DE SEPTIEMBRE DE 2020 (DOS MIL VEINTE).-----

--- POR LO ANTERIOR PROCEDO A INFORMARLE A EL COMPARECIENTE, LA FACULTAD QUE LE CONCEDE LA LEY DEL NOTARIADO EN EL ESTADO DE NAYARIT; PARA QUE EN EL TERMINO DE TRES DÍAS, COMPAREZCA ANTE EL SUSCRITO NOTARIO A IMPONERSE DEL CONTENIDO O REALIZAR LAS OBSERVACIONES QUE ESTIMEN CONVENIENTES, POR LO QUE EL COMPARECIENTE MANIFIESTA QUE NO ES SU DESEO EJERCER TAL DERECHO Y SOLICITA LE SEA EXPEDIDO EL TESTIMONIO CORRESPONDIENTE.-----

-----DOCUMENTOS AGREGADOS A MI APÉNDICE-----

-- EN TÉRMINOS DE LOS ARTÍCULOS 95 (NOVENTA Y CINCO), 97 (NOVENTA Y SIETE) Y 102 (CIENTO DOS), INCISO XVIII (DIECIOCHO) DE LA LEY DEL NOTARIADO VIGENTE EN EL ESTADO DE NAYARIT, AGREGO AL APÉNDICE DEL PROTOCOLO A MI CARGO LOS SIGUIENTES DOCUMENTOS:-----

--- COPIA DE LA IDENTIFICACIÓN DEL COMPARECIENTE.-----  
--- FOTOGRAFÍAS.-----

-----CERTIFICACIÓN NOTARIAL-----

---YO EL NOTARIO CERTIFICO Y DOY FE:-----

A).- DE LA VERDAD DE LOS HECHOS.-----

B).- QUE ME IDENTIFIQUÉ ANTE EL COMPARECIENTE PLENAMENTE COMO NOTARIO PÚBLICO, MEDIANTE LA EXHIBICIÓN DE LA COPIA CERTIFICADA DE MI PATENTE DE NOTARIO TITULAR DE LA NOTARIA NÚMERO 12 (DOCE), QUE ME FUE EXPEDIDA POR EL GOBIERNO DEL ESTADO DE NAYARIT; POR CONDUCTO DEL EJECUTIVO DEL ESTADO, EN TÉRMINOS DEL ARTÍCULO 4 (CUATRO) FRACCIÓN III (TERCERA) INCISO A) DE LA LEY DEL NOTARIADO PARA EL ESTADO DE NAYARIT.-----

-- C).- QUE EN LOS TÉRMINOS DEL ARTÍCULO 102 (CIENTO DOS), FRACCIÓN XIII (DÉCIMA TERCERA), DE LA LEY DEL NOTARIADO PARA EL ESTADO DE NAYARIT, LE HICE SABER A EL COMPARECIENTE, DE LAS CONSECUENCIAS A QUE SE HACEN MERECEDORES LOS QUE SE CONDUCE CON FALGEDAD EN DECLARACIONES RENDIDAS ANTE NOTARIO PÚBLICO QUE COMPAREZCAN ANTE SU FE Y OTORGUEN PROTESTA DE DECIR VERDAD.-----

D).- DE HABER LEÍDO LA PRESENTE ESCRITURA A EL COMPARECIENTE; DE QUE FUE ENTERADO Y COMPRENDIÓ DE SU CONTENIDO, ALCANCE Y CONSECUENCIAS LEGALES.-----

- E).- DE QUE HICE SABER A EL COMPARECIENTE EL DERECHO QUE TIENE DE LEER PERSONALMENTE ÉSTA ESCRITURA Y QUIEN PROCEDIÓ A LEERLA EN PRESENCIA DEL SUSCRITO NOTARIO.-----

F).- QUE EN LOS TÉRMINOS DE LA FRACCIÓN XX (VIGÉSIMA) DEL ARTÍCULO 102 (CIENTO DOS) DE LA LEY DEL NOTARIADO VIGENTE EN EL ESTADO DE NAYARIT IDENTIFIQUÉ AL EL COMPARECIENTE, Y A MI JUICIO TIENE CAPACIDAD LEGAL, YA QUE NO OBSERVO EN EL MANIFESTACIONES EVIDENTES DE INCAPACIDAD NATURAL Y NO TENGO NOTICIAS DE QUE ESTÉ SUJETO A JUICIO DE INCAPACIDAD CIVIL Y QUE POR SUS GENERALES EL COMPARECIENTE DIJO SER:-----

EL SEÑOR ANASTASIO ZARAGOZA TRUJILLO, DE NACIONALIDAD MEXICANA, MAYOR DE EDAD, CASADO BAJO EL RÉGIMEN DE BIENES MANCOMUNADOS, ORIGINARIO DE SAN JUAN DE ABAJO, MUNICIPIO DE BAHÍA DE BANDERAS, NAYARIT, LUGAR DONDE NACIÓ EL DÍA 28 (VEINTIOCHO), DE MAYO DE 1969 (MIL NOVECIENTOS SESENTA Y NUEVE), SERVIDOR PÚBLICO, CON DOMICILIO EN CALLE 24 (VEINTICUATRO), DE FEBRERO DE NÚMERO 110 (CIENTO DIEZ), SAN JUAN DE ABAJO, MUNICIPIO DE BAHÍA DE BANDERAS, NAYARIT, CÓDIGO POSTAL 63737 (SEIS, TRES, SIETE, TRES, SIETE), CLAVE ÚNICA DE REGISTRO DE POBLACIÓN: ZATA690528HNTRRN14 (ZETA, A, TE, A, SEIS, NUEVE, CERO, CINCO, DOS, OCHO, HACHE, ENE, TE, ERE, ERE, ENE, UNO, CUATRO), REGISTRO FEDERAL DE CONTRIBUYENTES: ZATA690528Q19 (ZETA, A, TE, A, SEIS, NUEVE, CERO, CINCO, DOS, OCHO, CU, I, NUEVE), CORREO ELECTRÓNICO: SINDICO@BAHIADEBANDERAS.GOB.MX, TELÉFONO: 3222058291 (TRES, DOS, DOS, DOS, CERO, CINCO, OCHO, DOS, NUEVE, UNO), QUIEN SE IDENTIFICA CON SU CREDENCIAL PARA VOTAR CON FOTOGRAFÍA NÚMERO DE FOLIO IDMEX1491814695 (I, DE, EME, E, EQUIS, UNO, CUATRO, NUEVE, UNO, OCHO, UNO, CUATRO, SEIS, NUEVE, CINCO), EXPEDIDA POR EL INSTITUTO NACIONAL ELECTORAL.----- G) DE QUE FUE ENTERADO DE SU CONTENIDO, ALCANCE Y CONSECUENCIAS LEGALES Y DE QUE SE MANIFESTÓ CONFORME, RATIFICÁNDOLO EN TODAS SUS PARTES FIRMANDO PARA CONSTANCIA EN EL PROTOCOLO, SIENDO LAS

14:42 (CATORCE HORAS CON CURENTA Y DOS MINUTOS) DEL DÍA 14 (CATORCE), DE  
SEPTIEMBRE DE 2020 (DOS MIL VEINTE).-----  
----- AUTORIZO DEFINITIVAMENTE EL PRESENTE INSTRUMENTO, EL  
DÍA 14 (CATORCE), DE 09.- DOY FE.-----  
-----

ANASTASIO ZARAGOZA TRUJILLO

FIRMADO. - ANASTASIO ZARAGOZA TRUJILLO. - UNA FIRMA ILEGIBLE. - MI FIRMA  
Y SELLO DE AUTORIZAR.-----

----- ES PRIMER TESTIMONIO -----  
----- PRIMERO EN SU ORDEN -----  
QUE SE SACA DE SU ORIGINAL QUE CONSTA EN EL TOMO CENTÉSIMO CUARTO, LIBRO  
PRIMERO, DE LA NOTARIA 12 DOCE, A CARGO DE EL LICENCIADO JORGE ALBERTO  
CAREAGA JIMÉNEZ, COMO NOTARIO PÚBLICO TUTULAR; Y QUE EXPIDO A SOLICITUD

DE EL SEÑOR ANASTASIO ZARAGOZA TRUJILLO, EN SU CARÁCTER DE SECRETARIO  
DEL AYUNTAMIENTO, DEL MUNICIPIO DE BAHÍA DE BANDERAS NAYARIT Y VA EN DOS  
FOJAS ÚTILES SELLADAS, RUBRICADAS Y COTEJADAS POR EL SUSCRITO NOTARIO.---  
--- EN NUEVO VALLARTA, MUNICIPIO DE BAHÍA DE BANDERAS, NAYARIT. 14 DE  
SEPTIEMBRE DE 2020.-----  
AHM\*